

دفترچه راهنمای یخچال

لطفاً پیش از استفاده این دفترچه راهنما را به دقت و به طور کامل مطالعه کنید، و آن را برای استفاده های بعدی در دسترس نگهدارید.



نحوه ثبت کردن

نام مدل و شماره سریال در قسمت عقب دستگاه درج گردیده است. این شماره مختص این دستگاه بوده و به دیگر دستگاهها ارتباطی ندارد. شما می بایست اطلاعات درخواستی زیر ثبت و ضبط نموده و این راهنما را به عنوان سابقه دائم خرید خود نگهداری فرمائید. ضمناً رسید خرید را نیز به این صفحه ضمیمه فرمائید.

تاریخ خرید : _____
فرم خرید نماینده فروش : _____
آدرس نماینده فروش : _____
تلفن نماینده فروش : _____
شماره مدل : _____
شماره سریال : _____

فهرست

۴	دستورالعمل های مهم ایمنی	مقدمه
۱۰	شناسایی قطعات	
۱۲	نصب	نصب
۱۲	شروع به کار	
۱۲	رده آب و هوایی	
۱۳	کنترل دما	عملکرد
۱۴	سرمای سریع	
۱۴	صرفه جویی در مصرف انرژی	
۱۴	آزمایش خودکار	
۱۵	قفل	
۱۵	روشن / خاموش کردن	
۱۵	زنگ هشدار درب	
۱۵	کشوی سبزیجات	
۱۶	طبقه شیشه ای قابل تفکیک	
۱۶	برفک زدایی	
۱۶	آبریز	
۱۷	نگهداری مواد غذایی	توصیه پیرامون نگهداری مواد غذایی
۱۸	اطلاعات عمومی	مراقبت و نگهداری
۱۸	تمیز کردن	
۱۹	عیب یابی	عیب یابی

دستورالعمل های ایمنی

این دفترچه راهنما حاوی پیغام های ایمنی مهم بسیاری است. همواره آنها را مطالعه کرده و رعایت نمایید.

این علامت هشدار است. این علامت به معنای وجود پیغام های ایمنی است که به شما هشدار می دهد ممکن است منجر به مرگ یا جراحت خود یا سایرین یا آسیب دستگاه شوید. تمامی پیام های ایمنی به همراه علامت هشدار و کلمه خطر، هشدار یا اخطار هستند. این عبارات به معنای زیر هستند :

خطر ! در صورت عدم رعایت دستورالعمل های خطر مرگ یا جراحت شدید وجود دارد.

هشدار ! در صورت عدم رعایت دستورالعمل ها خطر مرگ یا جراحت شدید وجود دارد.

اخطار ! بیانگر شرایط خطرناک قریب الوقوعی است که در صورت عدم رعایت منجر به آسیب های جزئی یا خرابی دستگاه خواهد شد.

تمامی پیغام های ایمنی با مفهوم خطر مشخص شده اند، به شما می گویند که چطور احتمال وقوع آسیب را کاهش دهید و در صورت عدم رعایت دستورالعمل ها چه عواقبی در انتظار است.

هشدار

به منظور کاهش خطر آتش سوزی، شوک الکتریکی یا آسیب های جانی، هنگام استفاده از دستگاه موارد ایمنی را از جمله شرایط زیر رعایت کنید.

پیش از استفاده از این دستگاه تمامی دستورالعمل ها را رعایت نمایید.

۱. هنگام اتصال جریان برق

از پریز اختصاصی استفاده کنید.

- استفاده از یک پریز مشترک برای چندین دستگاه منجر به آتش سوزی می شود.
- نشستی گیر برقی می تواند موجب فاسد شدن غذا و نشستی آبریز شود.



هرگز دوشاخه برق را رو به بالا در پریز قرار ندهید همچنین آن را در پشت یخچال / فریزر تحت فشار قرار ندهید.



ممکن است آب به داخل دوشاخه نفوذ کرده یا دوشاخه آسیب ببیند که

در هر دو صورت منجر به آتش سوزی یا شوک الکتریکی می گردد.

چنانچه پس از اتصال دوشاخه به پریز، یخچال را به عقب هل می دهید مراقب باشید سیم برق تحت فشار قرار نگیرد.

موجب شوک الکتریکی یا آتش سوزی خواهد شد.

هنگام جابجایی یخچال مراقب افتادن یخچال و همچنین آسیب دیدن سیم برق باشید.

مراقب باشید سیم برق تا نشده یا زیر اشیاء سنگین قرار نگیرد.



ممکن است منجر به آسیب سیم برق آتش سوزی یا شوک الکتریکی شود.

از افزودن سیم به دو شاخه برق دستگاه یا اصلاح آن خودداری کنید.



این عمل منجر به شوک الکتریکی یا آتش سوزی یا آسیب سیم برق می شود.

هنگام تمیز کردن، جابجایی یا تعویض لامپ داخلی یخچال /

فریزر دوشاخه برق را از پریز بیرون بکشید.



- در غیراین صورت منجر به شوک الکتریکی یا خطر جانی می شود.

- هنگام تعویض لامپ داخلی یخچال / فریزر مراقب باشید که واشر لاستیکی داخل سوکت که به منظور پیشگیری از جرقه است بیرون نیفتد.

دستورالعمل های ایمنی

هرگز سیم برق را نکشیده و یا با دستان مرطوب دوشاخه را لمس کنید.

در غیر این صورت منجر به شوک الکتریکی یا آسیب می شود.



قطع و اتصال مجدد دوشاخه نباید کمتر از ۵ دقیقه باشد.
در غیر این صورت منجر به اختلال در عملکرد فریزر می شود.



۲. هنگام استفاده از یخچال / فریزر

از قرار دادن اشیاء سنگین یا خطرناک (ظروف حاوی مایعات) بر روی یخچال / فریزر خودداری نمایید.

در غیر این صورت احتمال افتادن و آسیب، آتش سوزی یا شوک الکتریکی در هنگام باز و بسته شدن در، وجود دارد.



آب یا گرد و خاک تجمع یافته بر روی دوشاخه برق را ابتدا پاک کرده سپس دوشاخه را به پریز متصل نمایید و ضمناً آن را تا انتها فشار دهید.

گردوغبار، آب یا اتصال ناپایدار (شل) منجر به آتش سوزی یا شوک الکتریکی می شود.



برای درآوردن دوشاخه برق از پریز آن را از سیم نکشید بلکه انتهای دوشاخه را در دست بگیرید.

در غیر این صورت منجر به شوک الکتریکی یا اتصالی می شود.



از دریا طبقات دریا بار فریزر آویزان نشوید.

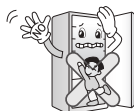
در غیر این صورت احتمال افتادن یخچال / فریزر یا آسیب دستهای تان وجود دارد. بخصوص اجازه بالا رفتن به کودکان ندهید.



از برقراری اتصال زمین مطمئن شوید. در صورت عدم اطمینان از برقراری صحیح اتصال زمین، با برق کار مجرب تماس بگیرید. اتصال نادرست زمین منجر به شوک الکتریکی می شود.

مانع از ورود کودکان به داخل دستگاه شوید.

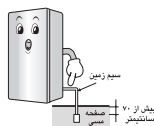
در صورت ورود کودکان به داخل دستگاه جان شان در معرض خطر خواهد بود.



باز و بستن محکم درب یخچال منجر به افتادن مواد غذایی داخل آن شده و احتمال آسیب پای تان وجود دارد، بنابراین احتیاط کنید.

از پریز اختصاصی مجهز به اتصال زمین استفاده کنید.

در غیر اینصورت منجر به آتش سوزی می شود.



زمانی که سیم برق یا دوشاخه آسیب دیده باشند و یا روزه های پریز شل شده باشند، از آنها استفاده نکنید.

در غیر این صورت منجر به شوک الکتریکی یا اتصالی می شود.



یخچال را در محل مرطوب یا محلی که در معرض پاشیده شدن آب است نصب نکنید.

آسیب سطوح عایق لوازم برقی منجر به اتصالی می شود.



دستورالعمل های ایمنی

هنگامی که برای مدت زمان طولانی از دستگاه استفاده نمی کنید، یا هنگام رعد و برق، دوشاخه را از پریز بیرون بکشید. احتمال شوک الکتریکی یا آتش سوزی وجود دارد.



از به کار بردن یا نگهداری مواد قابل اشتعال و فرار نظیر بنزین، الکل، گاز ال پی،

اسپری یا حشره کش در نزدیکی یخچال خودداری نمایید.

در غیر این صورت منجر به انفجار یا آتش سوزی می شود.



یخچال/ فریزر مرطوب را پس از خشک

کردن مورد استفاده قرار دهید.

در غیر این صورت منجر به آتش سوزی یا شوک الکتریکی می شود.



از قرار دادن شمع روشن در داخل یخچال/ فریزر به منظور بوگیر خودداری نمایید. از قرار دادن خشک کن در داخل دستگاه خودداری کنید.

این عمل منجر به انفجار یا آتش سوزی می شود.



در هنگام نشستی گاز از دست زدن به یخچال/ فریزر یا پریز

خودداری کنید و فوراً درها و پنجره

های اطاق را باز نمایید.

• چرا که هرگونه جرقه ای منجر به آتش سوزی می گردد.

• این یخچال/ فریزر از گاز طبیعی (ایزو بوتان R600a) سازگار با محیط زیست

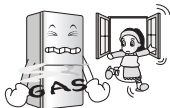
زیست استفاده کرده است، میزان کمی (۸۰ تا ۹۰ گرم) از آن

قابل انفجار است.

وقتی که به دلایل متعددی از قبیل حمل، نصب یا استفاده از

یخچال/ فریزر، دستگاه آسیب ببیند منجر به نشستی گاز می شود

و همین موضوع منجر به آتش سوزی خواهد شد.



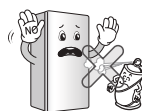
از نگهداری مواد تحقیقاتی یا پزشکی در داخل یخچال/ فریزر خودداری کنید.

وقتی که موارد فوق با کنترل دمای حساس نگهداری شود، منجر به فساد یا واکنش ناخواسته و هرگونه خطری می شوند.

در مجاورت یخچال/ فریزر از اسپری های

قابل اشتعال استفاده نکنید.

این عمل منجر به آتش سوزی می شود.



از پاشیدن آب به داخل یا خارج دستگاه

خودداری کرده و آن را با بنزین

یا تینر پاک نکنید.

از بین رفتن عایق قطعات الکتریکی

منجر به آتش سوزی یا شوک الکتریکی

می گردد.



از قرار دادن دستگاه های حرارت زا

در نزدیکی دستگاه خودداری کنید.

دستگاه را به دور از آتش یا محل

نشست گازهای قابل اشتعال نصب

کنید.

ممکن است منجر به آتش سوزی شود.

در صورت احساس هرگونه بو یا دود

مشکوک، از یخچال/ فریزر، بلافاصله

دو شاخه را از برق کشیده و با مرکز

خدمات تماس بگیرید.

در غیر این صورت منجر به آتش

سوزی می شود.



از قرار دادن گلدان، فنجان، موارد تزئینی یا هرگونه ظروف حاوی آب بر

روی یخچال خودداری نمایید.

منجر به آتش سوزی یا شوک الکتریکی

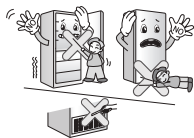
می گردد.

دستورالعمل های ایمنی

از قرار دادن دستها یا چسب در مجرای هوای خنک، درپوش،

پایین یخچال / فریزر یا شبکه پشت یخچال خودداری نمایید.

در غیر این صورت منجر به شوک الکتریکی یا آسیب می شود.

⚠️ **اخطار**

تخطی از این موارد منجر به جراثیم یا وارد آمدن خسارت به منزل یا وسایل آن می شود. همواره مراقب موارد زیر باشید.



هرگز با دستان مرطوب غذاها و ظروف داخل فریزر را لمس کنید. این عمل منجر به چسبیدن پوستتان به آنها می شود.

مواد غذایی را به طور نامنظم در داخل یخچال قرار دهید.

چرا که هنگام باز کردن یا بستن یخچال احتمال سقوط آنها و آسیب افراد وجود دارد.



از نگهداری بطری داخل فریزر خودداری نمایید. چرا که منجر به انجماد محتوی داخل آن و شکستن بطری ها می شود.

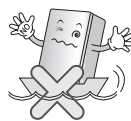


دستان تان را در زیر یخچال قرار ندهید. صفحه آهنی زیر یخچال منجر به آسیب دستها می شود.



اجازه ندهید افرادی غیر از پرسنل مرکز خدمات مجاز اقدام به تعمیر یخچال / فریزر نمایند.

در غیر این صورت منجر به شوک الکتریکی و آتش سوزی می شود.



از این دستگاه برای مقاصد غیرخانگی (نگهداری مواد دارویی یا آزمایشگاهی در کشتی، غیره) خودداری نمایید.

در غیر این صورت منجر به خطرات غیرقابل پیش بینی نظیر آتش سوزی، شوک الکتریکی و فاسد شدن مواد نگهداری شده یا واکنش های شیمیایی می شود.



هنگام معدوم کردن یخچال، موارد بسته بندی را از در جدا کنید. در غیر این صورت منجر به گیرکردن کودکان می شود.

استفاده از این دستگاه توسط کودکان، افراد ناتوان یا افراد کم تجربه مجاز نیست مگر با نظارت افراد بالغ یا افراد مسئول

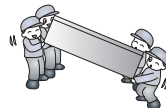
مراقب باشید تا کودکان از دستگاه به عنوان وسیله بازی استفاده نکنند.



یخچال / فریزر را بر روی سطح ثابت و هموار نصب کنید. نصب یخچال بر روی سطوح ناهموار منجر به افتادن آن و بروز خطرات احتمالی در هنگام باز کردن یا بستن در می شود.

دستورالعمل های ایمنی

هنگام حمل یخچال از دستگیره واقع در کف و قسمت جلو و قسمت فوقانی و پشت استفاده نمایید.



در غیر این صورت منجر به سر خوردن می شود.

تعویض سیم برق

در صورت آسیب دیدن سیم برق، تعویض آن باید توسط مرکز خدمات یا افراد مجرب صورت گیرد.

خطر

احتمال گیرافتادن کودکان

پیش از معدوم نمودن یخچال / فریزر درب های آن را درآورید. طبقات را در محلی قرار دهید تا کودکان نتوانند در داخل دستگاه بالا بروند.

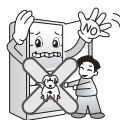


از آنجایی که باز کردن یا بستن در یخچال منجر به صدمه افراد اطراف آن می شود، بنابراین همواره مراقب باشید.

باز کردن یا بستن در ممکن است به درگیر شدن پاها یا دستها در شکاف در شده و یا منجر به آسیب کودکان شود.

نگهداری نکنید

از نگهداری یا استفاده گازیول یا سایر مواد فرار در نزدیکی این دستگاه یا سایر دستگاه های برقی خودداری نمایید.



از قرار دادن حیوانات زنده در یخچال خودداری نمایید.

اتصال زمین

در صورت بروز اتصالی، اتصال زمین موجب کاهش خطر شوک الکتریکی می شود. به منظور پیشگیری از شوک الکتریکی احتمالی، این دستگاه باید دارای اتصال زمین باشد. استفاده نادرست از دوشاخه دارای زائده اتصال زمین منجر به شوک الکتریکی می شود.

احتیاط

هشدار ⚠️

- این یخچال / فریزر باید در محلی که مطابق راهنمای نصب است به طور صحیح نصب شود.
- برای درآوردن دو شاخه یخچال / فریزر هرگز از سیم برق نکشید. همواره خود دوشاخه را محکم گرفته و از پریز بیرون بکشید.
- پس از به کار انداختن یخچال / فریزر، با دستان مرطوب به سطوح داخل فریزر دست نزنید. پوست دستتان به این سطوح بسیار سرد خواهد چسبید.

دسترسی به دوشاخه برق


دوشاخه یخچال / فریزر باید در محل مناسب که در دسترس است به پریز متصل شود تا بتوان در مواقع اضطراری به آن دسترسی داشت.


هشدار خطرات 


- چنانچه پریز برق شل شده است، از قرار دادن دوشاخه در آن خودداری نمایید.
- موجب آتش سوزی و شوک الکتریکی می شود.
- برای درآوردن دوشاخه یخچال از پریز، آن را از سیم نکشید. دوشاخه را محکم گرفته و از پریز درآورید.
- احتمال قطع شدن سیم و بروز اتصالی وجود دارد.
- هنگام تمیز کردن دوشاخه از پارچه مرطوب استفاده نکنید. اشیاء چسبیده به دوشاخه را جدا کنید.
- در غیر اینصورت احتمال آتش سوزی وجود دارد.
- پس از درآوردن دوشاخه، برای اتصال مجدد حداقل باید ۵ دقیقه صبر کنید.
- عملکرد غیرعادی فریزر ممکن است موجب خرابی مواد شود.
- اگر برای مدت زمان طولانی از دستگاه استفاده نمی کنید، دوشاخه را از پریز درآورید.
- هرگونه تغییر در عایق منجر به آتش سوزی می شود.
- اجازه ندهید کودکان با پانل جلوی دستگاه بازی کرده یا به آن دست بزنند.
- ماده مبرد به کار رفته در یخچال / فریزر و گازهای موجود در مواد عایق باید به روش صحیح معوم شوند. لوله های پشت دستگاه نباید پیش از معوم شدن آسیب ببینند.


هشدار 


برای تمیز کردن کشوهای پایینی از ظرفشویی استفاده نکنید؛ حرارت زیاد منجر به خرابی کشوها شده و آنها را غیرقابل استفاده می کند.

 روزنه های تهویه هوا بر روی بدنه دستگاه را باز و تمیز نگه دارید.

 برای کمک به روند یخ زدایی از وسایل مکانیکی یا غیره استفاده نکنید.

 به مدار سرد کننده آسیب نرسانید.

 از به کار گیری وسایل برقی در داخل یخچال خودداری کنید مگر آن که از سوی کارخانه توصیه شده باشد.

 ماده سرد کننده و گازهای عایق دستگاه به هنگام معوم کردن دستگاه باید به شکل مناسب بازیافت شوند.

هنگام معوم نمودن لوله با عامل خدمات یا افراد واجد شرایط مشورت کنید.

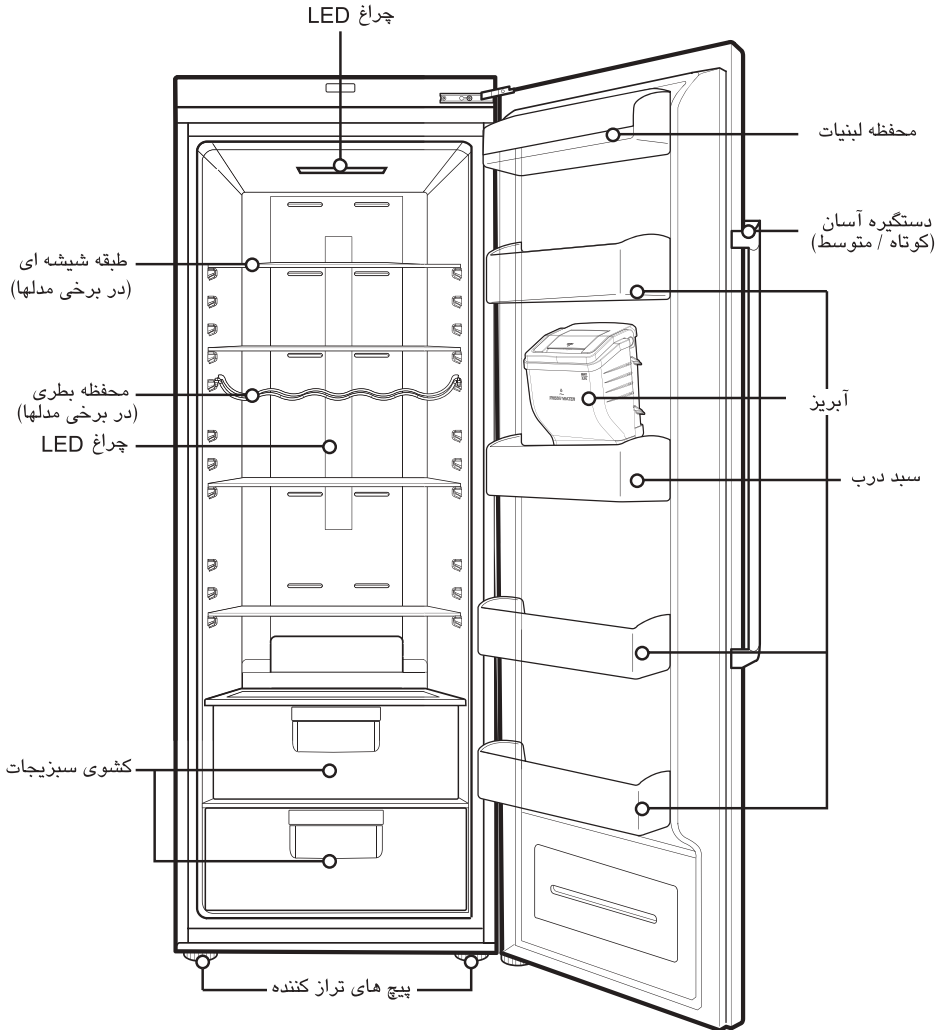


این دستگاه حاوی کمی ماده سرد کننده ایزوبوتان (R600a) است، گاز طبیعی با سازگاری زیست محیطی بسیار بالا، اما قابل احتراق. هنگام حمل و نقل و نصب دستگاه مراقب باشید تا مدار سرد کننده آسیب نبیند. ماده سرد کننده خارج شده از لوله ها قابل اشتعال بوده و همچنین می تواند باعث آسیب چشم شود. در صورت نشستی محصول را از آتش یا منابع جرقه ای بالقوه دور نگه دارید و درها و پنجره های اتاق را برای چندین دقیقه باز نگه دارید.

در صورت نشستی برای آن که احتمال ایجاد فضای قابل اشتعال از بین برود، اندازه اتاق برحسب میزان مواد سرد کننده مورد استفاده محاسبه می شود. فضای اتاق در ازای هر ۸ گرم از ماده سرد کننده R600a باید ۱ متر باشد. میزان ماده سردکننده در دستگاه شما در پلاک مشخصات فنی داخل محصول درج گردیده. هرگز از دستگاه معیوب استفاده نکنید. در صورت تردید با قروشنده دستگاه تماس بگیرید.

شناسایی قطعات

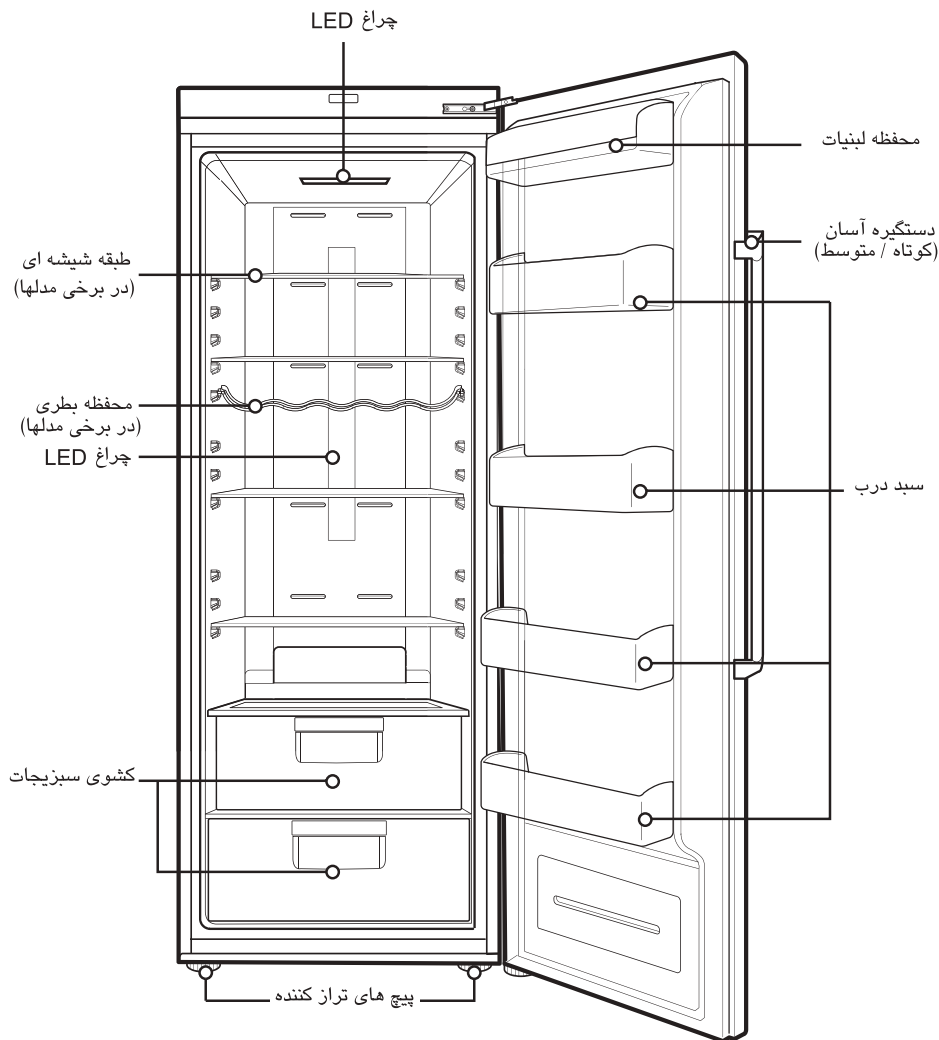
نام مدل : GR-F401****



توجه

- اگر متوجه شدید که برخی از قطعات در دستگاه شما موجود نیست، ممکن است متعلق به سایر مدل ها باشد.
- با توجه به مدل ممکن از نمای شکل فوق با دستگاه شما تفاوت داشته باشد.

نام مدل : GR-B401****



توجه

- اگر متوجه شدید که برخی از قطعات در دستگاه شما موجود نیست، ممکن است متعلق به سایر مدل ها باشد.
- با توجه به مدل ممکن از نمای شکل فوق با دستگاه شما تفاوت داشته باشد.

رده آب و هوایی

این دستگاه برای کارکرد در محدوده دمایی خاصی طراحی شده است. از دستگاه در خارج از محدوده مشخص شده استفاده نکنید. رده آب و هوایی دستگاه شما بر روی برچسب به همراه مشخصات فنی در قسمت یخچال درج شده است.

دامنه دما به سانتیگراد	علامت	رده
+10 ~ +32	SN	حداکثر دما
+16 ~ +32	N	دما
+16 ~ +38	ST	نیمه استوایی
+16 ~ +43	T	استوایی
+10 ~ +43	SN-T	استوایی گرم

۱. محل مناسبی را انتخاب کنید.

فریزر را در محلی قرار دهید که دسترسی به آن آسان باشد.

۲. از قرار دادن در نزدیکی منابع حرارتی، نور مستقیم آفتاب یا اماکن مرطوب خودداری کنید.

۳. برای پیشگیری از ارتعاش، دستگاه باید تراز باشد.

برای تراز شدن می توانید از پیچ های زیر دستگاه برای جبران شیب زمین استفاده کنید.

قسمت جلوی دستگاه باید کمی بلندتر از پشت باشد تا درب به راحتی بسته شود.

برای بالاتر رفتن دستگاه پیچ های تنظیم کننده ارتفاع (تراز) را به طرف راست (←) و برای پایین تر رفتن آنها را به طرف چپ (→) بچرخانید.

۴. گرد و خاک تجمع یافته بر روی دستگاه را به طور کامل پاک کنید.

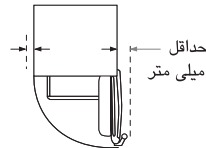
۵. دو شاخه را به پریز متصل کنید. از متصل نمودن سایر لوازم

به این پریز خودداری نمایید.

۶. حداقل فاصله دستگاه از

دیوار یا محاسبه دستگیره

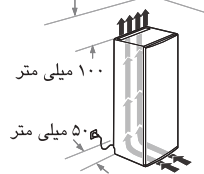
آن ۵۵ میلی متر است.



۷. هوای گرم پشت و زیر یخچال باید آزادانه تهویه شود. در غیر

این صورت مصرف برق

افزایش خواهد یافت.



شروع به کار

پیش از نصب یخچال مدت ۲ تا ۳ ساعت صبر کنید تا شرایط دستگاه

پایدار شود سپس مواد غذایی را در داخل آن قرار دهید.

در صورتی که دوشاخه را از پریز درآوردید برای اتصال مجدد آن

حداقل ۵ دقیقه صبر کنید.

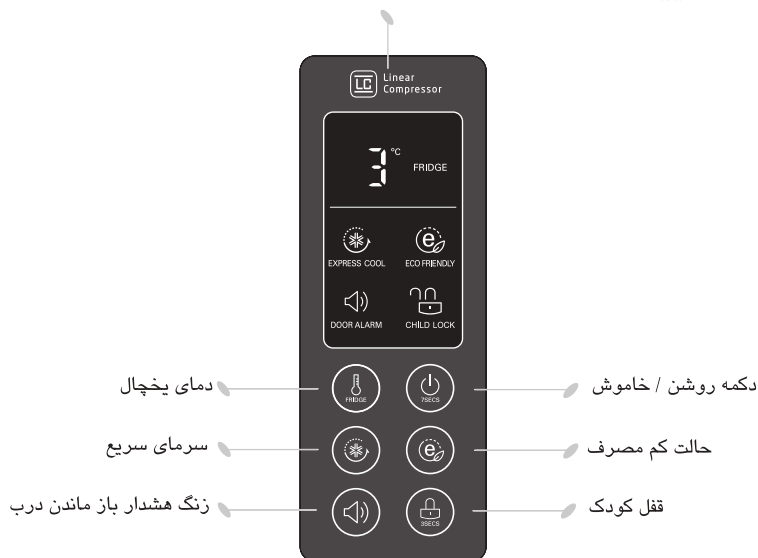
فریزر شما اکنون قابل استفاده است.

یخچال شما دارای دکمه هایی است که امکان تنظیم دمای قسمت فریزر را می دهد.

پانل نمایش برای کنترل دما

تنظیم دما و عملکردها

✳ تصویر زیر ممکن است با توجه به مدل دستگاه شما متفاوت باشد.



انجماد سریع

> نوع بیرونی <



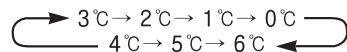
- از این عملکرد برای سرماسازی سریع استفاده کنید.
- دکمه Express Cool را یک بار فشار دهید، عملکرد انجماد سریع آغاز شده و چراغ آن روشن می شود.
- مدت زمان عملکرد سرمای سریع ۱۲ ساعت طول می کشد.
- با پایان یافتن عملکرد، تنظیمات دما به طور خودکار به حالت قبل باز می گردد. برای توقف عملکرد انجماد سریع دکمه Express Cool را یک بار دیگر فشار دهید تا همراه با توقف عملکرد چراغ نیز خاموش شود و یخچال به تنظیمات دمای قبلی باز گردد.

نحوه تنظیم دما در قسمت فریزر

> نوع بیرونی <



- تنظیمات اصلی قسمت یخچال ۱۲- درجه سانتی گراد است. شما می توانید دمای قسمت های یخچال و فریزر را مطابق دلخواه تنظیم نمایید.
- با فشار این دکمه، امکان تغییر دما وجود دارد.



توجه

باتوجه به شرایط مواد غذایی دمای واقعی داخل متفاوت خواهد بود، از آنجایی که تنظیمات دمای اشاره شده همان دمای هدف است، دمای داخل یخچال واقعی نخواهد بود. عملکرد فریزر در ابتدا ضعیف است. پس از گذشت ۲ تا ۳ روز لطفاً دما را مطابق مراحل بالا تنظیم نمایید.

حالت کم مصرف

> نوع بیرونی <



- این عملکرد باعث می شود یخچال با مصرف برق کمتری کار کند، این وضعیت با مصرف انرژی کمتر مناسب زمان تعطیلات است.
- با فشار دکمه ECO FRIENDLY و روشن شدن چراغ آن این عملکرد فعال شده و با فشار مجدد همین دکمه غیرفعال می گردد.

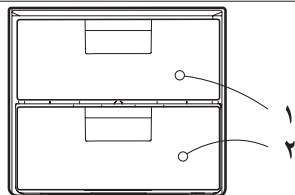
توجه

وقتی حالت کم مصرف فعال است، سایر دکمه ها عمل نخواهند کرد. وقتی از حالت کم مصرف خارج شوید سایر دکمه ها عمل کرده و یخچال به تنظیمات دمای قبلی باز می گردد.

آزمایش خودکار

- این عملکرد به طور خودکار اشکال را در زمان بروز ایراد تشخیص می دهد.
- چنانچه در دستگاه مشکلی بروز کند و با فشار دکمه ها هیچ عملی انجام نشود، دستگاه را خاموش نکرده و بلافاصله با مرکز خدمات تماس بگیرید.
- در صورتی که دستگاه خاموش شود، مدت زمان زیادی طول خواهد کشید تا پرسنل خدمات عیب یابی کنند.

کشوی سبزیجات



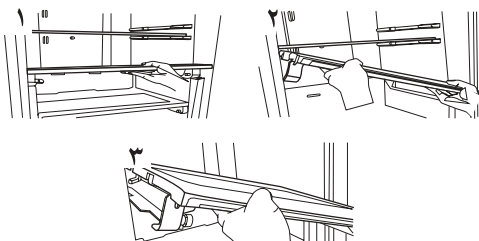
۱. محفظه رطوبت ساختار این کشوها به گونه ای است که میوه و سبزیجات را برای مدت طولانی تری تازه نگه می دارد.
۲. کشوی سبزیجات برای نگهداری میوه و سبزیجات

نحوه جدا کردن کشوی سبزیجات



برای جدا کردن کشوی سبزیجات ابتدا پایین سبد را درآورید. برای درآوردن کشو، آن را به جلو کشیده و سپس بلند کنید.

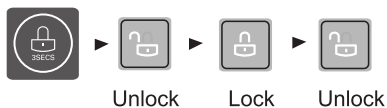
نحوه جدا کردن کشو، درپوش



هنگام جدا کردن کشوی سبزیجات، کشوی سبزیجات را به جلو کشیده و سپس بلند کنید.

۱. جلوی کشو را بلند کرده، درپوش را به آرامی به طرف خودتان بکشید.
۲. کشو، درپوش را به یک و متمایل کنید.
۳. کشو، درپوش را بیرون بکشید.

> نوع بیرونی <



- فشار این دکمه سایر عملکردها را متوقف می کند.
- "قفل" یا "بازشدن" تکرار می شود.
- هر وقت دکمه 'LOCK' فشار داده شود (برای "قفل" دکمه 'LOCK' را مدت ۳ ثانیه فشار دهید).
- برای خروج از حالت قفل دکمه 'LOCK' را مدت ۳ ثانیه فشار دهید.
- وقتی عملکرد قفل فعال شود سایر دکمه ها غیرفعال می شوند.

روشن / خاموش کردن



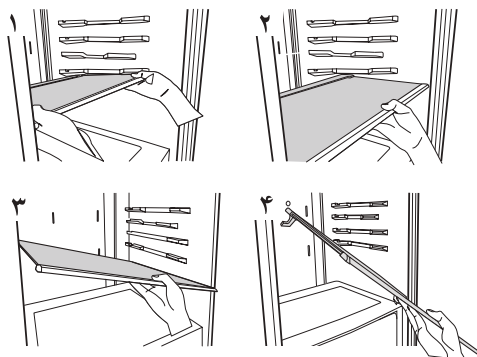
- این دکمه دستگاه را روشن و خاموش می کند.
- روشن و خاموش شدن دستگاه تکرار می شود.
- هر وقت دکمه On/Off فشار داده شود (برای خاموش کردن دستگاه دکمه On/Off را به مدت ۷ ثانیه فشار دهید. برای روشن کردن دستگاه همین دکمه را فشار دهید).

زنگ هشدار باز ماندن درب

- وقتی درب فریزر برای مدت زمانی باز بماند، صدای زنگ هشدار شنیده خواهد شد.
- چنانچه پس از بسته شدن درب صدا همچنان ادامه داشت با مرکز خدمات تماس بگیرید.
- شما می توانید یا فشار کوتاه مدت دکمه زنگ هشدار درب، این عملکرد را فعال / غیرفعال کنید.



درآوردن طبقه شیشه ای



۱. قسمت جلوی طبقه شیشه ای قابل تفکیک را بلند کنید.

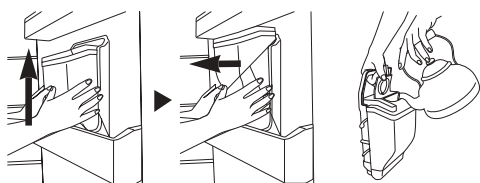
۲. طبقه شیشه ای را حدود ۱۴ سانتیمتر به طرف درب بکشید.

۳. طبقه شیشه ای را کمی به یک سو متمایل کنید.

۴. طبقه شیشه ای را به محل تعبیه شده جابجا کنید.

پر کردن مخزن آب

نحوه جدا کردن مخزن آب



• روش نصب کردن، عکس روش جدا کردن است.

• مراقب باشید به شیر فشار وارد نکنید.

• هنگام سوار کردن مخزن آب بر روی درب، با دقت عمل کنید.

۱. مخزن آب را بیرون بکشید.

سپس قاب درپوش را باز کنید.

۲. گنجایش مخزن ۲/۳ لیتر است.

۳. پس از پر کردن آب، قاب درپوش را ببندید.

آبریز

۱. با لیوان، پدال آبریز را فشار دهید.

۲. در ابتدا، پدال را فشار دهید (۵ ثانیه، ۳ بار)

۳. لیوان را به آرامی از پدال جدا کنید تا آب از نازل چکه نکند.

۴. در صورتیکه لیوان را به آرامی از پدال جدا کنید، آب بیرون نخواهد ریخت.

⚠️ احتیاط

• از سایر نوشیدنی ها (شیر، آب میوه، نوشیدنی گازدار، غیره)

استفاده نکنید. به خصوص نوشیدنی های حاوی مالت (منجر به

خرابی می شود)

• وقتی مخزن را با آب پر می کنید، قبل از قرار دادن مخزن آب در

یخچال، صبر کنید تا آب خنک شود.

- آب داغ موجب خرابی دستگاه خواهد شد.

⚠️ هشدار

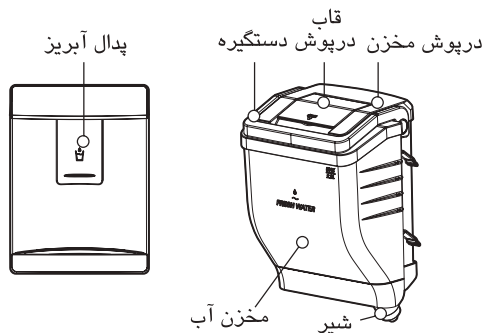
فقط از آب جوشیده استفاده کنید.

برفک زدایی

• عمل برفک زدایی به طور خودکار انجام می شود.

• آب حاصل از برفک به سمت سینی تبخیر کننده جاری شده و به طور

خودکار تبخیر می گردد.





توصیه‌هایی برای صرفه جویی در مصرف برق

- لطفاً درب دستگاه را برای مدت زمان طولانی باز نگذارید، در کوتاه‌ترین زمان ممکن درب را ببندید.
- توصیه می‌شود بیش از اندازه مواد غذایی را در فریزر قرار ندهید. مقداری فضا برای گردش هوای سرد لازم است.
- دمای قسمت یخچال را کمتر از حد لازم تنظیم نکنید. از قرار دادن مواد غذایی در نزدیکی حس گر دما خودداری کنید. حداقل فاصله از حس گر ۵ میلی‌متر است.
- پیش از قرار دادن مواد غذایی داغ در یخچال صبر کنید تا خنک شوند. قرار دادن مواد غذایی داغ موجب فساد سایر غذاها و موجب افزایش هزینه‌های برق می‌شود.
- روزنه‌های هوا را با مواد غذایی مسدود نکنید. گردش هوای سرد منجر به یکنواخت شدن دمای یخچال می‌شود.
- از باز کردن مکرر درب یخچال خودداری کنید. با باز شدن درب یخچال هوای گرم وارد آن شده و دما افزایش می‌یابد.
- موقعیت لوازم داخلی نظیر کتسوها، طبقات، سبدها و ملزومات یخچال را مطابق توصیه‌های کارخانه نگه دارید تا در مصرف برق صرفه جویی شود.

- مواد غذایی که در دمای پایین به راحتی طراوت خود را از دست می‌دهند نگهداری نکنید نظیر موز و خربزه.
- پیش از قرار دادن مواد غذایی داغ صبر کنید تا خنک شوند. قرار دادن مواد غذایی داغ در داخل فریزر منجر به فاسد شدن سایر غذاها و افزایش هزینه‌های برق خواهد شد.
- هنگام نگهداری غذاها آنها را در ظرف درب دار قرار دهید. این عمل مانع از تشکیل رطوبت ناشی از بخار شده و طعم و خاصیت غذاها حفظ می‌شود.
- مواد غذایی را در مسیر روزنه‌های هوا قرار ندهید. گردش هوای سرد داخل فریزر به یکنواخت بودن دما کمک می‌کند.
- از باز کردن درب خودداری کنید. با باز شدن درب هوای گرم وارد یخچال شده و دما افزایش می‌یابد.
- هرگز مواد غذایی زیادی را در قفسه درب نگهداری نکنید ممکن است مانع از بسته شدن کامل درب شود.
- غذاهایی را که یخ آنها آب شده دوباره منجمد نکنید. طعم و خاصیت آنها از بین خواهد رفت.
- از نگهداری محصولات دارویی، تحقیقاتی یا سایر محصولات حساس به دما در فریزر خودداری نمایید.
- محصولاتی که به کنترل دمای دقیق نیاز دارند نباید در فریزر نگهداری شوند.
- اگر می‌خواهید غذاهای تازه تان سریع منجمد شود، آنها را در کثوی میانی فریزر قرار داده و دکمه Express Cooling را فشار دهید.

توجه

اگر یخچال تان در محل مرطوب و گرم است، اگر درب یخچال تان را به طور مکرر باز می‌کنید و مقدار زیادی سبزیجات داخل آن است، در داخل آن قطرات آب تشکیل خواهد شد که هیچ اثر نامطلوبی بر عملکرد دستگاه ندارد. با یک پارچه نخی قطرات را پاک کنید.

اطلاعات عمومی

قطع شدن جریان برق

- قطع شدن ۱ الی ۲ ساعته جریان برق صدمه ای به مواد غذایی نمی زند. سعی کنید در این مدت زمان کمتر درب یخچال را باز کنید.

هنگام جابجایی

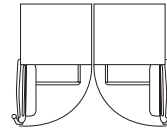
- مواد غذایی را از یخچال درآورده و لوازم متحرک داخل را با نوار چسب محکم و تثبیت کنید.
- پیش از اقدام به حمل و نقل پیچ های تراز کننده یخچال را تا آخر ببندید. در غیراین صورت این پیچ ها کف زمین را مخدوش کرده و یا اصلاً فریزر حرکت نخواهد کرد.

برعکس نمودن درب ها

- یخچال شما طوری طراحی شده است که می توان درب ها را برعکس نمود. بدین ترتیب درب های آن با توجه به طراحی آپشن خانه از سمت چپ یا سمت راست باز خواهند شد.

نصب یخچال ها به صورت جفت

- یخچال شما قابل نصب به همراه یخچال است.
- آن را می توان توسط قطعات نصب ارائه شده، نصب نمود.



⚠️ اخطار

زمانی که می خواهید درب ها را برعکس کنید یا یخچال را به صورت جفت نصب نمایید، باید با مرکز خدمات تماس بگیرید. برعکس نمودن درب ها و شرایط نصب تحت پوشش ضمانت نیست.

تمیز کردن

پیش از تمیز کردن

دوشاخه را از پریز درآورید.

سطح بیرونی

با یک پارچه نرم آغشته به آب گرم یا مایع شوینده سطح بیرون یخچال را تمیز کنید.
اگر از مایع شوینده استفاده می کنید حتماً آن را با یک پارچه مرطوب تمیز نمایید.

سطح داخلی

همانند مرحله قبلی

پس از تمیز کردن

مراقب باشید که سیم برق آسیب نبیند، دوشاخه برق بیش از حد گرم نشود و هنگام قرار دادن دوشاخه در پریز محکم شود.

⚠️ هشدار

پس از تمیز کردن دستگاه با آب، آن را با یک پارچه خشک، خشک کنید.

از مواد شوینده زبر، فرآورده های نفتی، بژین، تینر، اسید هیدروکلراید، آب جوش، فرچه، غیره استفاده نکنید چرا که قطعات فریزر / یخچال آسیب خواهند دید.

سینی آب چکان

با یک پارچه تمیز رطوبت اطراف درب و سینی آب چکان را خشک کنید.

سطح آبریز

با استفاده از یک پارچه رطوبت آبری و پد آبریز را پاک کنید.

پیش از تماس با مرکز خدمات، این موارد را بررسی کنید.
این دستورالعمل‌ها در وقت و هزینه‌های شما صرفه جویی خواهند کرد.
این فهرست شامل اتفاقات متداولی است که نتیجه خرابی دستگاه یا خرابی فرآیند تولید نیستند.

علل احتمالی

- ممکن است دوشاخه از پریز بیرون آمده باشد.
- آن را محکم در پریز قرار دهید.
- فیوز منزل سوخته یا قطع شده است.
- فیوز را بررسی / تعویض کرده و فیوز الکترونیکی را وصل کنید.
- قطع جریان برق
- چراغ‌های منزل را روشن کنید.
- کنترل دما بر روی وضعیت صحیح تنظیم نیست.
- به قسمت کنترل دما مراجعه شود.
- دستگاه در نزدیکی منبع حرارتی قرار دارد.
- هوای گرم - باز شدن مکرر درب یخچال.
- باز ماندن طولانی مدت درب
- مواد غذایی موجب باز ماندن درب شده و یا مسیر هوای قسمت فریزر را مسدود کرده است.
- سطح زیر یخچال / فریزر تراز نبوده و یا یخچال / فریزر متزلزل است.
- با چرخاندن پیچ‌های تراز کننده دستگاه را تراز کنید.
- قرار گرفتن اشیاء غیرضروری در قسمت پشت یخچال / فریزر
- درب کمی باز مانده است یا مواد غذایی موجب باز ماندن درب شده اند.
- باز ماندن طولانی مدت درب و یا باز و بسته شدن مکرر آن.
- برفک داخل بسته‌های مواد غذایی عادی است.
- این پدیده در اماکن مرطوب اتفاق می‌افتد.
- با پارچه خشک آن را پاک کنید.
- باز ماندن طولانی مدت درب و باز و بسته شدن مکرر آن.
- در اماکن مرطوب وقتی درب‌ها باز می‌شوند رطوبت هوا وارد یخچال می‌شود.
- مواد غذایی دارای بو باید در بسته و یا به صورت بسته بندی قرار گیرند.
- ببینید غذایی فاسد شده است.
- قسمت داخل باید تمیز شود.
- به قسمت تمیز کردن مراجعه کنید.

ایراد

یخچال / فریزر کار نمی‌کند.

یخچال / فریزر بسیار گرم هستند.

ارتعاش یا تلق تلق کردن یا سروصدای غیرعادی

انجماد یا کریستال‌های یخ بر روی مواد غذایی منجمد

وجود رطوبت بر روی سطح دستگاه

تجمع رطوبت در داخل

یخچال بو می‌دهد.

درب به خوبی بسته
نمی شود.

- مواد غذایی مانع از بسته شدن درب شده اند.
مواد غذایی را از درب دور کنید.
- یخچال / فریزر تراز نیست.
پیچ های تنظیم ارتفاع را تنظیم کنید.
- زمین زیر یخچال / فریزر هموار نبوده یا یخچال / فریزر ناپایدار هستند.
به کمک پیچ های تنظیم ارتفاع قسمت جلو یخچال را کمی بلندتر کنید.

چراغ های داخل کار
نمی کنند.

- جریان برق در پریز موجود نیست.
- هنگام تعویض لامپ با مرکز خدمات تماس بگیرید.

توجه

برای اطلاعات بیشتر پیرامون خدمات و استفاده از یخچال، می توانید به قسمت پرسش و پاسخ در سایت رسمی www.lg.com مراجعه نمایید.

주 기 :

Model	GR-F401ESNX.AAVPDLM/GR-F401EVNX.ASWPDLM		
Language	ENGLISH+PERSIAN	Part No.	MFL64999729
Page	44	인쇄도수(외/내)	1/1
재 질	모조지 80g	크 기(D×W)	150×220
작성일자	13.01.18	담 당 자	김 종 화